

**Notes sur les Psélaphides néotropicaux (Coleoptera).  
8 - Le genre *Metopias* Gory de la tribu des Metopiasini**

André COMELLINI  
Muséum d'Histoire naturelle, Case postale 6434, CH-1211 Genève 6, Suisse.

**Notes on Neotropical Pselaphidae (Coleoptera). 8 - The genus *Metopias* Gory of the tribe Metopiasini.** – The genus *Metopias* is redefined. The type species is redescribed and 3 new species from South America are described and figured.

**Key-words:** Coleoptera - Pselaphidae - *Metopias* - Taxonomy - South America.

INTRODUCTION

Le genre *Metopias* a été créé par Gory (1832) pour une espèce nouvelle, *curculionoides*. SCHAUFUSS (1872) a ajouté *elongatus* de l'Amazone; puis SHARP (1887) a décrit *elegans* de Panama, enfin RAFFRAY (1904) y a placé *carinipes* de Bolivie. Ces trois dernières ne sont pas conspécifiques avec *Metopias curculionoides*. Par contre, j'y ai adjoint trois espèces nouvelles: *cordiformis*, *goryi* et *surinamensis*, toutes provenant de l'Amérique du Sud.

Les espèces de *Metopias* présentent toujours les caractères suivants:

- Antennes avec les articles 2, 3 et 4 de longueurs décroissantes; article 3 un peu plus petit que le 2, article 4 nettement plus petit que le 3 (figs 5 et 7); les articles 3 et 4 ensemble sont plus longs que l'article 2.
- Taille grande: 3,5 à 3,6 mm.
- Édéage très grand: 0,54 à 0,85 mm.

En outre: le tégument est brillant et tout le corps est recouvert d'une pilosité, plus ou moins longue et dense. La pilosité de l'antenne est longue, dirigée vers l'apex. Il y a deux petites fossettes basales sur chaque élytre. Les angles huméraux sont arrondis mais bien marqués. Les hanches I et II sont contiguës; les hanches III sont séparées d'une fois et demie leur diamètre.

Les individus de ce genre paraissent rares et isolés.

Les dessins des mêmes parties de chaque espèce sont à la même échelle. Seuls les segments abdominaux apparents sont observés. Le matériel étudié est déposé dans les institutions suivantes: Muséum d'histoire naturelle de Genève (MHNG), Muséum national d'histoire naturelle, Paris (MNHN) et Field Museum of Natural History, Chicago (FMNH).

### **Metopias curculionoides Gory**

*Tête* (Fig. 1) avec un gros bourrelet central à l'arrière. Tégument finement et irrégulièrement granuleux-ponctué. Pilosité dense et très longue sur toute la tête. Antenne (Figs 5 et 6) a tégument granuleux. Dessous de la tête avec une échancrure longitudinale profonde partant du bord basal.

*Pronotum* bien plus large que long, cordiforme partagé longitudinalement par un sillon. Au tiers postérieur, un sillon transversal s'étend sur toute la largeur. Tégument comme celui de la tête. Pilosité dense et longue, mais plus courte que celle de la tête et des antennes.

*Elytres* réunis aussi longs que larges; un sillon longe la suture sur toute sa longueur; un autre sillon part du milieu de la base et s'efface à mi-longueur de l'élytre. Tégument assez densément et irrégulièrement ponctué. Pilosité dense, assez longue comme celle du pronotum.

*Métasternum* bombé à tégument lisse, très finement et irrégulièrement ponctué.

*Abdomen*. Tergites avec, de chaque côté avant le replat, un fort sillon longitudinal. Bord apical des tergites et des sternites avec une frange de soies dirigées en arrière, un peu plus dense latéralement. Tégument finement et irrégulièrement ponctué, granuleux-ponctué sur les replats latéraux. Pilosité dense et assez longue comme celle du pronotum et des élytres. Extrémité ventrale de l'abdomen: Fig. 11.

*Pattes* à tégument finement ponctué. Pilosité assez dense, longue et fine, couchée en direction de l'extrémité.

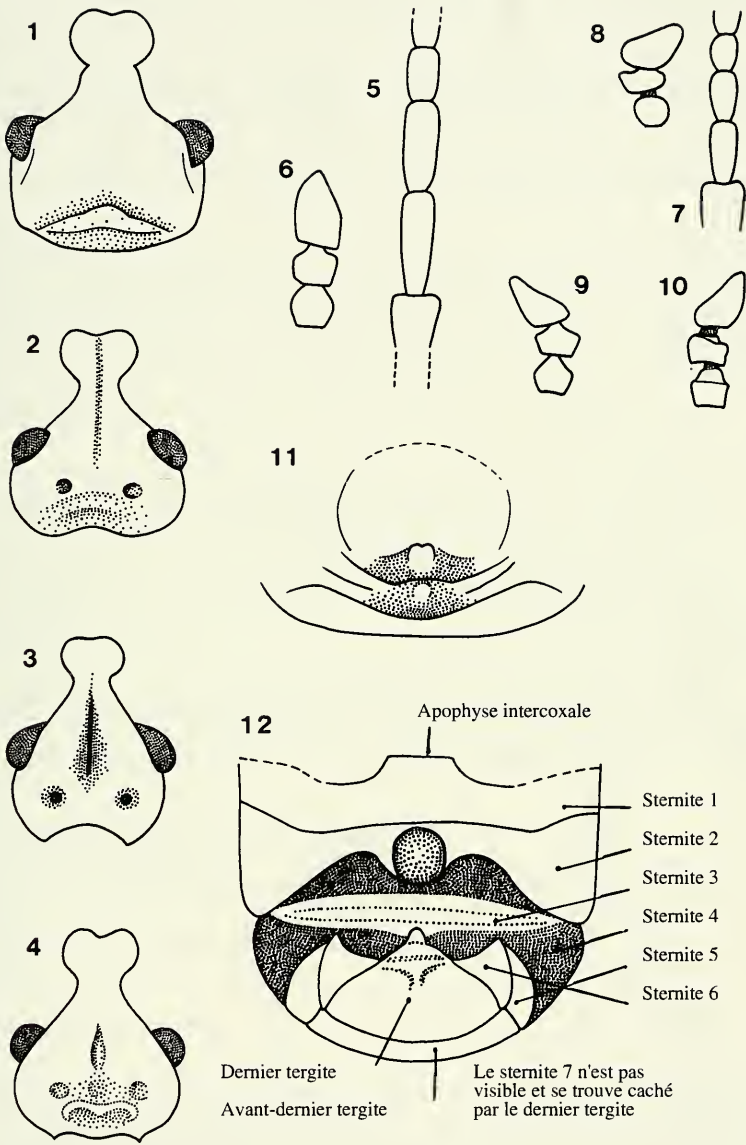
*Longueur* de la ♀: 3,6 mm env.

*Matériel examiné*: ♀, *lectotype* par présente désignation: Cayenne, Guyane française. L'étiquette porte comme indications: *Metopias Gory / curculionoides Gory / Mag. zool. 1832, 42 / Cayenne. Coll. Raffray (MNHN)*.

### **Metopias cordiformis n. sp.**

*Tête* (Fig. 2) avec un bourrelet central à l'arrière. Tégument très finement et irrégulièrement ponctué-granuleux, plus fortement sur le bourrelet et l'arrière de la tête. Pilosité assez dense, longue et fine, un peu plus serrée sur les côtés. Massue antennaire fortement asymétrique (Fig. 9). Dessous de la tête avec une courte échancrure triangulaire partant du milieu du bord basal. Pilosité du dessous de la tête assez longue et très fine, plus dense sur les côtés.

*Pronotum* bien plus large que long, cordiforme, avec une dépression transversale sur toute sa largeur au tiers postérieur. Tégument ponctué-granuleux, plus fortement par



FIGS 1-12

Dessus de la tête: 1. *Metopias curculionoides* Gory; 2. *M. cordiformis* n. sp.; 3. *M. goryi* n. sp.; 4. *M. surinamensis* n. sp. Antenne, articles 1 à 5: 5. *M. curculionoides* Gory; 7. *M. goryi* n. sp. Antenne, massue: 6. *M. curculionoides* Gory; 8. *M. goryi* n. sp.; 9. *M. cordiformis* n. sp.; 10. *M. surinamensis* n. sp. Dessous de l'extrémité de l'abdomen: 11. *M. curculionoides* Gory ♀; 12. *M. surinamensis* n. sp. ♂.

place. Pilosité dense, assez longue, plus serrée sur la moitié antérieure et surtout sur les côtés.

*Elytres* réunis un peu plus larges que longs, leur plus grande largeur au quart postérieur. Un sillon longe la suture, un autre également longitudinal part du milieu de la base et s'efface aux deux tiers de l'élytre. Tégument très finement ponctué-granuleux. Pilosité comme celle du pronotum, plus dense sur les côtés et à l'arrière.

*Métasternum* à pilosité fine longue et assez dense, dirigée en éventail ouvert vers l'arrière.

*Abdomen*. Tergites avec, de chaque côté avant le replat, un sillon longitudinal bien marqué, assez profond, surtout sur le premier tergite apparent; le replat latéral de celui-ci est creusé, en avant, d'une profonde fossette lisse. 7ème sternite divisé en deux, avec sur chaque partie, à l'apex, une petite apophyse dirigée vers l'extérieur (fig. 13). Pilosité assez dense, couchée, dirigée obliquement en arrière.

*Pattes* à tégument très finement ponctué-granuleux. Pilosité très dense, fine et couchée, assez courte et dirigée vers l'extrémité des pattes.

*Longueur*: ♂, 3,50 mm. env.

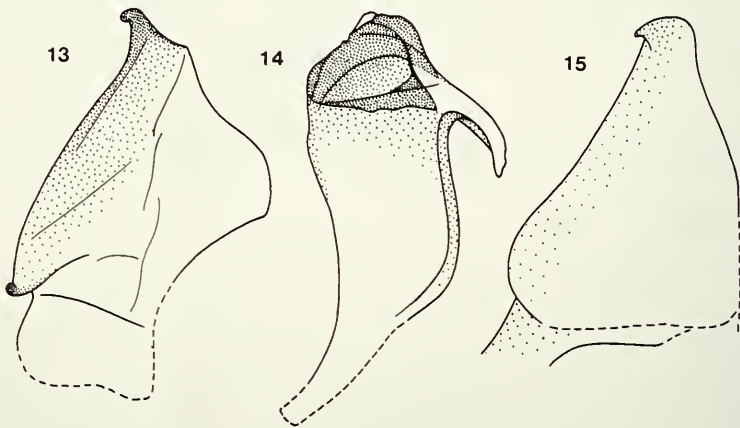
*Edéage*: Figs 16 et 17; longueur 0,64 à 0,70 mm.

♂, *holotype*: Mont Grand-Matoury, île de Cayenne, Guyane française (leg. J. Orousset) (MHNG). Paratype: 1 ♂, même provenance (MHNG).

Le nom *cordiformis*, référence à la forme du thorax.

### **Metopias goryi n. sp.**

*Tête* (Fig. 3). Tégument très finement ponctué. Pilosité très fine et dense, surtout sur l'arrière et les côtés. Antenne (Figs 7 et 8) à tégument assez fortement granuleux,



FIGS 13-15

7ème sternite: 13. *Metopias cordiformis* n. sp.; 14. *M. goryi* n. sp.; 15. *M. surinamensis* n. sp.

surtout le scape, plus faiblement dans le milieu du funicule; massue fortement asymétrique. Dessous de la tête à pilosité longue, assez dense et très fine. Bord basal du dessous de la tête avec une échancrure longitudinale profonde.

*Pronotum* un peu plus long que large avec deux grosses bosses en avant séparées longitudinalement, au milieu, par un sillon très profond; celui-ci est coupé, au tiers postérieur, par un sillon transversal occupant toute la largeur du thorax. De chaque côté du thorax, sur la moitié antérieure, une bosse latérale séparée de la bosse centrale par une dépression longitudinale. Tégument finement ponctué, un peu granuleux dans les creux. Pilosité dense et longue, comme celle de la tête, un peu plus éparsée en arrière.

*Élytres* réunis plus larges que longs, leur plus grande largeur au tiers postérieur. Un fin sillon longe la suture sur toute sa longueur; une dépression longitudinale bien marquée part du tiers huméral de la base et s'efface vers le milieu de la longueur de l'élytre. Tégument finement ponctué. Pilosité dense, plus longue et un peu plus épaisse que celle du pronotum.

*Métasternum* à pilosité longue et dense, dirigée vers l'arrière. Une profonde dépression occupe toute la partie médiane; elle est garnie, sur sa moitié antérieure, d'une série transversale serrée de 4 ou 5 peignes formés de poils assez courts, larges et serrés; le premier et le dernier peigne sont argentés, ceux du milieu sont dorés.

*Abdomen*. Tergite avec, de chaque côté avant le replat, un sillon longitudinal bien marqué, recourbé vers le centre à la base. Le replat latéral du premier tergite apparent est creusé, en avant, d'une grande et profonde fossette lisse. Le 7<sup>ème</sup> sternite est divisé en deux, avec à l'apex, un crochet sur chaque partie du côté interne (Fig. 14). Pilosité assez dense, dirigée obliquement en arrière, plus courte et plus fine que celle du thorax et des élytres.

*Pattes* à tégument finement ponctué granuleux. Pilosité dense, assez longue et fine, dirigée vers l'extrémité.

*Longueur* de l'unique exemplaire ♂: 3,50 mm env.

*Edéage*: Fig. 18; longueur 0,85 mm.

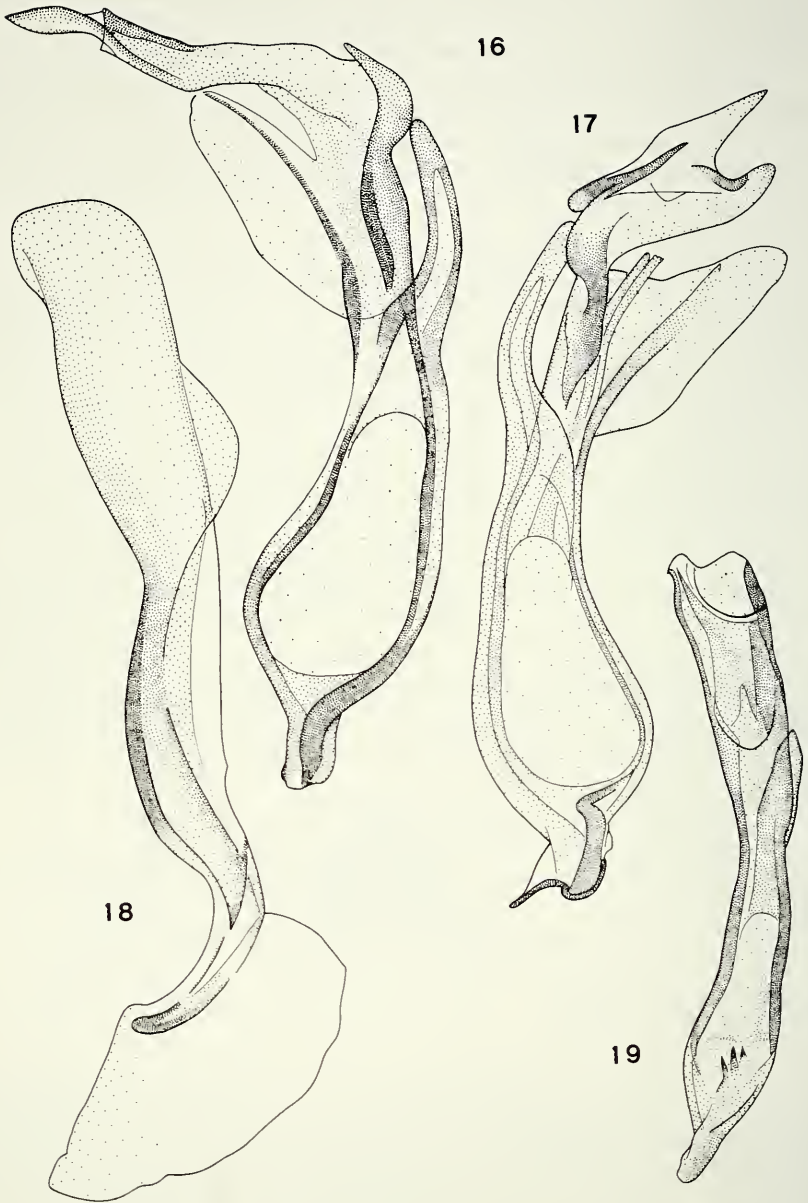
♂, *holotype*: Mont Grand-Matoury, île de Cayenne, Guyane française (leg. J. Crousset) (MHNG).

Espèce dédiée à Hyppolyte Louis Gory qui a décrit le genre.

### **Metopias surinamensis** n. sp.

*Tête* (Fig. 4) avec un fort bourrelet en ovale transversal à l'arrière. Tégument finement et irrégulièrement ponctué, granuleux sur le bourrelet et l'arrière de la tête. Massue antennaire asymétrique; (Fig. 10) antenne à tégument assez densément granuleux-ponctué. Dessous de la tête avec une large et courte échancrure triangulaire partant du bord basal. Pilosité du dessous de la tête longue, assez forte et dense.

*Pronotum* plus large que long, assez rectangulaire avec la base convexe. Les deux tiers avant forment un relief tabulaire partagé longitudinalement, au milieu, par une dépression plus profonde en avant; ce relief est bordé, à l'arrière, d'un large sillon transversal plus profond au centre; la base du pronotum forme un bourrelet arrondi.



FIGS 16-19

Edéages: 16. *Metopias cordiformis* n. sp.; 17. idem! autre aspect; 18. *M. goryi* n. sp.; 19. *M. surinamensis* n. sp.

Tégument ponctué-granuleux, plus lisse dans le sillon transversal. Pilosité fine et longue, plus dense et un peu plus courte sur les côtés.

*Elytres* réunis aussi longs que larges. Tégument finement et irrégulièrement ponctué, granuleux par places. Pilosité fine et assez dense, plus courte que celle du pronotum.

*Metasternum* à pilosité très fine, longue et peu dense, dirigée en éventail s'ouvrant vers les côtés et l'arrière.

*Abdomen*. Tergites avec, de chaque côté avant le replat, un sillon longitudinal bien marqué. Le replat latéral du premier tergite apparent est orné à la base d'une dépression lisse. Chaque tergite est bordé, latéralement et en arrière, d'une frange dense et épaisse de longs poils recourbés. Pilosité générale assez longue, très fine et peu dense. Tégument très finement et irrégulièrement ponctué, granuleux par place. Dessous de l'abdomen (Fig. 12); 7ème sternite (Fig. 15).

*Pattes* à tégument finement ponctué-granuleux. Pilosité dense, couchée, assez longue, dirigée obliquement vers l'extrémité.

*Longueur* de l'unique exemplaire ♂: 3,60 mm. env.

*Edéage*: Fig. 19; longueur 0,54 mm.

♂, *holotype*: Surinam, distr. Marovijne, Anapaitae, village Lawa R. (leg. B. Malkin) (FMNH).

## BIBLIOGRAPHIE

- GORY, H. L. 1832. Description du genre *Metopias*. *Magasin de Zoologie*, 2: 2 pp. non numérotées, planche 42.
- RAFFRAY, A. 1904. Genera et catalogue des Psélaphides. *Annls Soc. ent. Fr.*, 1-400.
- SCHAUFUSS, L. W. 1872. Beschreibung einiger Pselaphiden. *Numquam Otiosus*, 2: 259-279.
- SHARP, D. 1887. Fam. Pselaphidae, pp. 1-46. In: *Biologia Central; - Americans Insecta Coleoptera*, 2 (I). *Taylor & Francis, London*.